

“益暖中华”——谷歌杯第一届大学生公益创意大赛  
获奖项目

益暖中华项目  
总结汇报

项目名称：“拯救一亩地”保护民勤

学校：南开大学

团队大小：九人

实施地：甘肃、天津

时间：2008年6月16日——8月31日

2008年9月14日

## 总结摘要:

“益暖中华”——谷歌杯中国大学生公益创意大赛是由谷歌（Google）发起，通过征集公益创意、资助获奖项目的形式，以促进社会公益事业发展、倡导大学生积极投身社会公益为目的的比赛。这次的比赛为我们的公益构想提供了一个发展平台，从而使构思中的公益设想成为了真正的公益实施。

我们的活动分为校园宣传和民勤调研、天津活动和民勤活动两个部分，在为期两个多月的时间里，我们通过天津高校宣传、民勤问卷调查、居民生态意识访谈、民勤小学环保知识普及等活动，使“保护民勤，拯救环境”的理念在天津和民勤得到了广泛普及，人们在震惊于环境破坏的同时深深体会到了环境的重要性，相信在我们的努力下，民勤绿洲将会不断延伸，成为阻挡巴丹吉林和腾格尔沙漠的“坚固盾牌”。



## 目录

总结摘要.....	2
目录.....	3
一、总述介绍.....	4
1. 整体概括.....	4
2. 团队人员介绍、分工.....	4
3. 流程及时间安排.....	5
4. 物资安排.....	5
5. 相关机构支持.....	6
二、项目实施.....	6
1. 准备阶段.....	6
2. 执行阶段.....	7
1) 过程介绍.....	7
2) 活动中的困难.....	8
3) 活动与计划的出入.....	9
三、团队收获、总结.....	9
1. 团队对参赛、获奖、及项目实施的总结意见.....	9
2. 团队不足.....	9
四、项目辅导员评估意见.....	10
1. 对暑期项目实施的评估.....	10
2. 对团队的评估.....	10
五、项目的可持续性 & 可推广性评估.....	10
1. 对项目持续发展的评估.....	10
2. 对项目推广的分析、建议.....	11
六、社会调查分析报告.....	11
七、组员心得感想.....	24
八、结束语.....	28
附录:	
1. 项目现金支出总表.....	28
2. 项目收入表.....	30
3. 暑期社会调查问卷.....	30

## 一、总述介绍

### 1. 整体概括

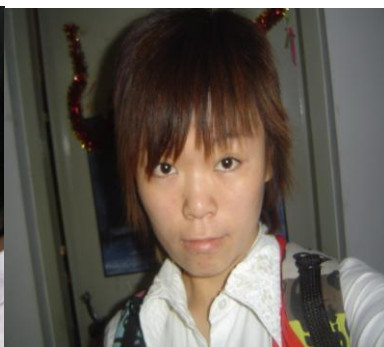
我们的活动从空间上可分为天津和民勤，校园和民勤县城、民勤农村，在校园的活动主要是宣传筹款，配合T恤衫、明信片这类“活广告”将生态保护的观念传递给大家，充分发挥高校的辐射力让大家了解民勤这个被遗忘的生态重镇。

在民勤的活动中，小组社会学专业的成员以问卷的形式获得了当地治沙的第一手资料，作为后续活动的理论基础和材料支持；民勤的第二部分即小学环保知识普及，我们对于中小学生的环保科普教育以培养学生对自然、生物的兴趣为切入点，先讲解植物习性，再宣传生态重要性，让孩子们树立环保意识，从身边的小事把治理民勤的接力棒传给孩子们。

### 2. 团队人员介绍、分工



组长：王员



财务负责人：李倩



组员：余菲露



问卷分析：李海峰



组员：邵建杰



组员：胡凤萍



组员：廖君



组员：丁肇宇

上图为小组成员列表，组长王员负责总体安排、协调工作，李倩负责财务管理，廖君负责问卷设计，李海峰负责宣传品设计、联系和问卷数据分析，其他组员主要负责各高校的宣传和问卷录入工作，我们将全部组员分为三组，每组组员安排三所学校，负责进行高校部分的宣传活动。

### 3. 流程及时间安排

#### (1)天津高校宣传月

6月16日（周一）高校宣传月第一站：南开大学

午饭时间，小组成员在南开大学三食排球场、二食门口进行活动宣传。

晚饭时间，“拯救一亩地”小组携手南开大学环境科学协会在南开大学二食东门口进行活动宣传，全天共募集捐款 237.5 元。

6月17日（周二）：高校宣传月第一站：南开大学，捐款情况：175.2 元

6月18日（周三）：高校宣传月第二站：天津大学，第三站：南开大学泰达学院

6月19日（周四）：高校宣传月第三站：天津大学，第四站：天津理工大学西青校区

6月23日（周一）：高校宣传月第五站：天津理工大学

#### (2)民勤环境调研月

7月16日-7月18日：为民勤一行作准备工作，内容包括：设计调查问卷、制作向儿童讲解保护生态内容的 ppt、购买药品及学生环保问答的小奖品。

7月19日（周六）：早上 9: 45 从天津站临时站出发，12: 03 经北京站转车后前往武威。

7月20日（周日）：下午 14: 08 分抵达武威，后转乘大巴前往民勤县，傍晚 18 时抵达民勤。

7月21日（周一）：在民勤县城各主要街道及县城周边地区发放问卷调查，共发放问卷 150 份，收回有效问卷 138 份。

7月22日（周二）：早上 10: 00 乘坐长途班车前往民勤县东湖镇，中午 12: 08 抵达。下午在镇主要街道及集贸市场进行问卷调查，共发放问卷 120 份，收回有效问卷 105 份。傍晚在镇周边的村民家进行访谈、拍照，通过此举了解民勤农民最为真实的生活。

7月23日（周三）：早上对六年级同学进行了环保知识讲解，并穿插了许多环保知识问答及小游戏；下午对另一所小学（东镇小学）的同学进行了相同的活动。

7月24日（周四）：早上 06: 00 出发，前往民勤县荒漠化最为严重的地区——青土湖，进行拍照、采样，了解了民勤县青土湖地区自汉代以来不断缩小、直至干涸的过程，以此作为高校民勤图片巡回展的素材。

7月28日（周一）：路途中，小组成员经武威转车后，从兰州 18: 30 上车返回。

7月29日（周二）：路途中，下午 16 时抵达北京，后返回天津。

7月30日（周三）：小组组长就与民勤志愿者协会负责人在兰州就合作的细节进行协商，明年 3 月天津高校捐款所得将全部用于民勤县夹河国栋生态林的梭梭种植。

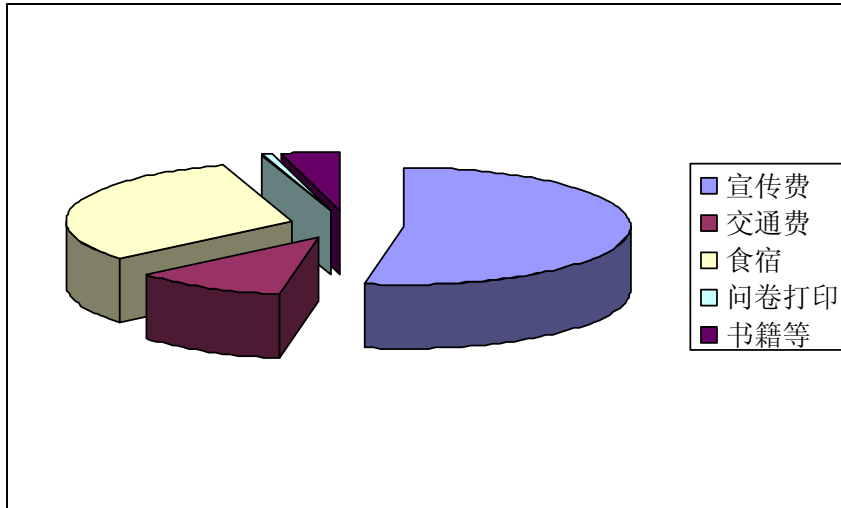
8月1日之后：小组成员将民勤得到的数据进行整理、录入、分析，问卷调查的结果将通过报告的形式得出。

### 4. 物资安排

此次活动全部经费共计 16118 元，6 月的天津高校宣传月中我们制作了大量的明信片、小型日历、T 恤等宣传用品，这占去了我们此次活动的一半经费，但由于汶川地震影响等原因，天津高校宣传月开始时间比预期晚了半个月，我们的

宣传用品并没有能够全部发完，还有大约全部 40% 的宣传材料没有得到发放，这也为我们的后续宣传省去了巨额的宣传费用。

由于天津距离民勤路途遥远，开销花费较大，我们小组只有六名成员赴民勤进行调研，其余的同学主要投入天津高校宣传的活动中。



## 5. 相关机构支持

### (1) 共青团民勤县委

此次小组民勤一行得到了民勤县团委的大力支持，团县委将我们在民勤的食宿安排妥当，从而保证了我们的安全，并联系东湖镇镇政府，使得我们可以在农村地区进行大量的村民访谈、村民问卷调查等，非常顺利地完成了调研任务。

### (2) 民勤县志愿者协会

民勤县志愿者协会是旨在绿化民勤、改善民勤生态状况的民间 NGO，该组织在民勤国栋村设有国栋生态保护林，保护林占地 80 亩，近两年来已有 30 亩土地得到栽种、维护，这次我们在民勤的活动得到了志愿者协会的极大支持，我们在该协会的带领下参观了国栋生态林基地，了解了该协会近年来的发展情况，该协会成员还陪同我们进行了在民勤的全部活动，给我们的调研带来了很大帮助。

### (3) 共青团南开大学委员会

在天津高校的宣传中，由于没有组织依托，小组在其他高校的活动审批迟迟办不妥。最后，我们通过南开大学校团委向天津各高校发去了保护民勤的倡议书，从而直接促成了此次高校宣传活动的开展。可以说，正是由于校团委的协助，才使 6 月的高校宣传月得以顺利举行。

## 二、项目实施

### 1. 准备阶段

此次的活动分为高校宣传准备和民勤行准备阶段。在高校宣传前，我们和天津市各高校环境保护类社团负责人取得了联系，与多所高校达成了合作宣传的协议，这为我们在各高校宣传提供了重要的校方认可。我们还选择了许多触目惊心的图片、文字作为明信片、T 恤、日历、展板的素材，这些宣传工具在十几天的高校宣传中发挥了巨大作用，成为了宣传民勤的“活动广告”，使保护民勤的理念渗入了天津高校的各个角落。

在出发民勤前，我们制作、修改了在民勤县城及农村发放的调查问卷，调查

问卷的内容涉及民勤居民的用水困难程度、环境改善问题、移民倾向等多个方面；此外，我们还制作了关于民勤环保知识的卡片、PPT，为后来的民勤小学一行做了充分准备，小朋友们听着民勤的过去，看着民勤绿洲不断被吞噬的图片，在遗憾于环境恶化的同时也坚定了保护民勤的决心。

## 2. 执行阶段

### (1) 过程介绍

#### 第一站——高校宣传

鉴于民勤严重的沙漠化问题鲜为人知，我们团队在天津多间高校巡回宣传募捐。通过对富有社会责任感的大学生讲解，明信片、日历和传单等发放，以望得到辐射宣传的效果。

6月11日，我们在学校尽量争取一切可以合作的力量，以更好的推广我们的活动。最后得到了校团委等部门的强烈支持，通过了一系列审批，并与南开大学环境科学协会建立了密切的合作。接着，我们根据各自的情况分配宣传的准备任务，发挥彼此的主观能动性，让活动不断向前推进。我们彼此协助，收集有关民勤的有价值的资料，设计高校宣传月的问答题、明信片、日历和展报等，并与商家磋商。通过这一系列的准备活动，我们对民勤有更深入的了解，彼此之间的默契不断提高，对活动的推广积累了一定的经验。

我们还携手我校《南开生活报》、我爱南开BBS等校园媒体打出第一炮，为此次高校宣传月造势宣传，在我校拉开帷幕，以此为根据地，扩大校园影响力。并通过同学们的“鼠碑”宣传，让我们的环保公益活动深入人心。因此，我们的活动有了一个很好的开端，正如好的开端是成功的一半，我们满怀信心开展我们的宣传募捐活动。

以我校为依托，鉴于午饭晚饭时间，食堂门口人流较集中，我们穿着整齐的衣服，分组在南开大学三食排球场、二食门口设点，高挂着我们醒目的横幅，陈列展报，设置好知识抢答区和募捐区。一切准备就绪，我们各司其职。有的在展报旁耐心为同学们、路人讲解，通过图文并茂的展报向他们一一叙说；有的走到人流中发放问卷；有的组织同学们参与有关民勤和环保的知识问答，普及环保知识；有的协助募捐的同学们签字……我们得到了同学们的热力支持和高度关注。我们还凭借外校将活动进一步扩大影响力。在天津大学、天津理工大学等继续开展宣传募捐活动。

通过这次宣传月，民勤走进了天津高校，同学们深深地了解到民勤严重的生态情况，更深刻地思考了于我们息息相关的沙尘暴问题，牵挂着与沙漠化作斗争的民勤人，在“伍佰元一亩地”的号召下，很多同学慷慨解囊，有部分同学还充当了我们团队的“游击队”，继续为我们向周围人宣传。

宣传当先，筹款其次。以校园宣传、社会宣传、媒体宣传，三位一体，让大家了解民勤，了解西北荒漠化现实情况，树立环保意识和生态保护意识，保护我们的家园。

#### 第二站——走进民勤

一路从天津横贯中国大地，我们来到陌生又熟悉的民勤，体察当地民情，掌握了较完善的资料为明年3月治理沙漠化工作做好完善的准备，同时有助于我们更好的建设和发展民勤。

出行前，我们妥妥当当地做好了一切准备工作：运用专业知识设计调查问卷，分组制作向儿童讲解保护生态内容的PPT、购买药品等急需品及一些小礼品。7月19日早上9:45我们意气风发地上了旅程，经北京转道到武威，后乘大巴前往

民勤,得到了当地的团委的热心接待和安排。待一切安顿好,我们视察了当地的情况,第二天早上,正式展开调研。

考虑到问卷法方的合理性,我们科学地选择了民勤县城各主要街道及县城周边地区为目标地,有针对性地选择接受问卷调查的人群。民勤不愧为“俗朴风醇,人民勤劳”,当地人民积极配合我们,打消了我们先前的顾虑,因此我们取得了不错的成果——共发放问卷 150 份,收回有效问卷 138 份。在民勤县城的人们生活还算安居乐业,但一出民勤县,万顷荒地尽在眼中。

为了更深入地了解当地的生态环境,我们第二天整装转至腾格里沙漠较近的小镇——东湖镇上。在那里只有一条比较热闹的短短的直直的街道,炙热的阳光焦烤着大地,人们过着简单的生活。下午我们在镇上主要街道及集贸市场进行问卷调查,效果也相当不错,共发放问卷 120 份,收回有效问卷 105 份。傍晚在镇周边的村民家进行访谈、拍照,了解了他们的农作与打水等情况,通过此举了解民勤农民最为真实的生活。

通过这几天的考察,我们发现当地的人们普遍对沙漠化的严峻性认识不够,人力、财力和物力的支持也相当匮乏。治理沙漠化,可是一个千斤万斤重的担子压在当地的人们肩上,也同样压在我们全中国的人民肩上。

7 月 23 日早上我们为六年级补习班的同学进行了环保知识讲解,并穿插了许多环保知识问答及小游戏,还给他们讲了一些当地的有名人物的故事以激励他们建设家乡;为高中的学生们答疑,为他们讲述大学的生活。下午对另一所小学(东镇小学)的同学进行了相同的活动。此后,我们早早前往民勤荒漠化最为严重的地区——青土湖,并拍照、采样,考察民勤县青土湖地区自汉代以来不断缩小、直至干涸的过程,以此作为高校民勤图片巡回展的素材。

随后,小组组长与民勤志愿者协会负责人在兰州就合作的细节进行协商,明年 3 月天津高校捐款所得将全部用于民勤县夹河国栋生态林的梭梭种植。

十多天的日子一晃而过,对民勤的认识从字面上的了解到实实在在的熟悉,我们为这里可爱的笑脸折服,为这里严峻的生态环境担忧,我们背着沉重的责任,挥一挥手,不带走一物。我们的团队经过多次的磨合更和睦,更有默契了。

之后,我们离开了甘肃。待我们回到天津,我们将民勤得到的数据进行整理、录入、分析和综合。通过 SPSS 统计软件得出问卷的统计结果,并将问卷调查的结果通过报告的形式得出。

从期待到结束,仿佛弹指之间,民勤的沙漠化治理是让甘肃最牵挂的事之一,对我们何尝不是?我们将任重而道远。

## (2)活动中的困难

我们在高校宣传月中看到了大学生关注公益的激情,但是我们在宣传过程中也着实遇到了许多困难,我们将它列为以下几点:

### ①汶川地震的冲击

刚刚结束的汶川特大地震使全社会的注意力都投向了四川灾区,我们的环保宣传活动淹没在了抗震救灾的全民动员中,捐款情况并不乐观。

### ②缺乏组织依托

虽然有组织依托的学生生活会减弱学生的自主创新精神,但我们在高校宣传中明显感受到了宣传身份不明的问题,很多同学对高校社团组织捐款活动并不认同。如果今后大学生从事公益活动能够有政府或权威性 NGO 的相关证明,这将大大提升社会宣传的影响力。

### ③临近考试周



这次在高校宣传的时间始于6月16日，天津市大多数高校已经进入了考试周，同学们在紧张的考试中很难抽出时间来关注公益事业，这也在一定程度上削弱了活动影响力。

### (3) 活动与计划出入

这次的活动基本上按照原定计划进行的，但由于种种客观原因，实际活动与计划设想有一定出入，主要包括：

#### ① 部分活动时间缩短

我们在天津高校宣传原定计划是一个月，以每日捐款保守估计200元计，一月可筹得资金6000元，从而至少可用于12亩沙地的治理栽种，但由于汶川特大地震的影响，全社会的关注焦点自然而然地投向了地震灾区，活动开始时间比原来推迟了很多，加之考试周使同学们无暇关注公益，我们在高校的宣传活动中只好在原来的计划上进行了一定的削减。

#### ② DV拍摄取消

我们此次调研选择了民勤县东湖镇，该镇是民勤县距离两大沙漠最近的镇，我们本来希望在东镇拍摄下一个民勤农民采水、用水的状况，但东湖镇持续停电两天，在这种条件下，我们只用照相机的剩余电量进行了拍照。

#### ③ 建立合作协议

我们在民勤县青土湖进行考察时，恰巧碰见兰州大学暑期社会实践的同学，他们也什么关注民勤的未来环境发展走向，我们进行了简单的交谈，就今后的合作交流、春季树木种植达成了一定协议。

## 三、团队收获总结

### 1. 团队对参赛、获奖及项目实施的总结

对民勤的了解源于读者上的一篇文章，从那里我了解到民勤人不仅承受着生活的艰辛，还要忍受大自然的威胁，温总理的题字还历历在目，民勤——“民风淳朴，人民勤劳”——那个曾经美丽的地方，就要被扼杀在大漠飞沙之中。那片龟裂的土地，撕扯成河西走廊上最狰狞的伤痕，那些“喊叫水”的希冀，幻化成我们心里最沉痛的警钟。

谈到这次活动的收获，我想可以包括以下几个方面：一是理念，即我们的宣传换来了渗入天津高校和民勤县人内心的环保理念；二是民意，我们的社会调查让我们了解了民勤人关于环境、关于生态的认识，30万民勤人有关于环境保护的30万种不同的看法，我们的任务就是将它还原，用它分析，从而得出解决民勤问题的最终途径；三是决心，民勤一行将是我们难以忘去的行程，我们看到了沙漠的无情、看到了人民面对自然的无助，这更坚定了我们投身环保事业的决心，用自己的双手、呐喊来拯救民勤，拯救那最后的一亩土地。

### 2. 团队不足分析

这次活动最大的不足是时间问题，我们小组将主要精力放在了高校宣传方面，但这段时期小组成员的宣传活动经常与课程或考试相冲突，造成成员宣传与学业疲于应付的局面。

此外，我们的项目属于环保类项目，这决定了我们的活动非常受时间、季节的限制，暑期并不适合大规模树木种植、维护，这时蒸发旺盛，树木成活率极低，如果强行进行栽种将造成资源的极大浪费，这决定了我们在民勤的活动只能选择社会调研、居民访谈、学生环保知识普及等没有季节限制的活动，但这又使我们在民勤的活动内容过于单薄，使活动的实效打了折扣，这些问题都是我们将来设

计项目时需要改进的地方。

## 四、项目辅导员评估意见

### 1. 对暑期项目实施的评估

这次的暑期实践活动比较圆满地完成了任务，大家一切行动听指挥，注重沟通与合作，尤其在民勤较为艰苦的生活条件下表现出了南开学子应有的精神面貌，带回了大量有价值的信息、材料，并在民勤县建立了一个暑期实践联络点，为以后暑期学生走访、调查该地区提供了组织上的依托。

### 2. 对团队的评价

#### (1) 团结、协作精神

小组成员都是通过学校 BBS 招募的，关心环保公益事业，渴望为民勤生态改善献策出力的同学，同学本来彼此并不认识，是出于同一个梦想而联系在一起的。但在活动过程中，团队却表现出了良好的沟通与协调，在面临困难时大家能够进行平等的协商与讨论，使一个个困难临刃而解。

#### (2) 活动中的热情

小组成员中很多是第一次进行社会调查，他们在暑期活动中表现出了极大的热情，总是不厌其烦地为民勤当地居民介绍着每个问题的内容，甚至为很多有眼疾或不识字的老人念一个个问题和选项，这使得我们获得了许多年长者对环境发展趋势的看法，使我们的调查更具代表性。

但是团队在活动中也还是有不足的，比如在问卷设计上难以体现民勤县城与民勤农村在环境问题上的理念差异等，但经过团队不断的修改、完善，最终得出了一份比较专业性的问卷，为后来的社会调查打下了良好的基础。

## 五、项目的可实施性和可推广性评估

### 1. 对项目持续发展的评估

我们的甘肃之行仅仅是一个开始，相信越来越多的人会关注民勤的沙漠化问题，而且在多方的支持下，项目会取得持续的发展。

#### (1) 中央政府的大力支持

民勤，地处石羊河流域最下游，东西北三面被腾格里和巴丹吉林两大沙漠包围。由于石羊河上游祁连山水源涵养能力降低和中游用水激增，进入民勤的地表水锐减，当地超采地下水灌溉，荒漠边缘以每年 3 至 4 米的速度向绿洲推进。目前，仅有一条狭长的绿色通道和武威相连，窄处只有 1000 多米。民勤，几乎变成沙漠孤岛。防沙治沙，关乎民勤的生死存亡，也深深牵动着总理的心。早在 2001 年 7 月 30 日，温家宝就在一次批示中指出“决不能让民勤成为第二个罗布泊”。此后，他一直关注着石羊河流域综合治理和民勤防沙治沙工作，有关批示和指示达 11 次。每年全国两会，温家宝参加甘肃代表团讨论时，都要了解民勤防沙治沙情况，和代表们共商生态建设的大计。

这说明党中央国务院非常重视民勤的沙漠化问题，有了如此强有力的支持，社会各方对民勤的关注度会不断增加，防沙治沙的专项资金很快也会到位，有了软硬两方面的支持，民勤的防沙治沙项目会得到持续发展。

#### (2) 当地人民环保意识的增强

从我们做的 400 多份调查问卷可以得出这样的结论：当地人的环保意识不断的增强，90% 以上的居民认识到环境形势的严峻性，他们大多有过义务植树和捐款的经历，马克思说过人民大众是推动历史进步的决定性力量，有了当地群众

的大力支持，项目会取得持续的发展。

### (3) 社会各界的关注

我们事先了解民勤沙漠化问题的那一批人，还会有更多的人了解民勤，比如拯救民勤网就是一个很好的传播途径，越来越多的人通过各种途径了解和关注民勤，从我们活动前期的募捐活动就可以发现，当人们得知民勤的问题，大多数都选择慷慨解囊，捐款的数额有大小，但是人们对民勤的爱心是一样的！更多类似我们的志愿者会为民勤尽自己的一份绵薄之力。

## 2. 对项目推广的分析、建议

我们的甘肃之行取得了预想的效果，这说明类似的活动应该更多的进行，大力推广，今后在项目推广方面我们认为可以从以下几方面入手：

### (1) 争取企业资金支持

从民勤当地的社会调查中可以看出，当地居民普遍认为环境问题迟迟得不到解决的原因在于缺乏资金，以往树木种植所需的资金多来自政府的直接划拨，少部分来自于志愿者或社会捐助，这与大家长久来认为环境保护主要是政府的任务的观念分不开。目前全国有平安希望小学 50 多所，但类似于\*\*生态保护林却鲜有耳闻，以企业命名的生态林会使该地区的生态有很大好转，此外也是企业社会责任的具体体现，是企业环境保护理念的完美体现，最终会成为企业的无形财富而在数年后产生收益。

### (2) 加强沟通

我们应该与民勤方面进行充分的沟通，在当地条件允许的前提下，获得组织上更多的支持，这样有利于志愿者活动的开展，也能减少因沟通不足带来的资源浪费。

### (3) 扩大宣传力度

我们可以在全国范围内招募志愿者，民勤的国栋生态林区每年都需要很多人力进行植树，对已有树木进行养护工作，团结起来力量大，吸引更得关注，争取更多的支持是解决民勤问题的重要途径之一。

## 六、社会实践分析报告

### “拯救一亩地”项目实地调查分析报告

——关于民勤居民生态意识状况

**【摘要】**2008 年 7 月 19 日，我们南开大学“拯救一亩地”小组如期赴甘肃省武威市民勤县开展暑期生态环境调研及支教活动，并在民勤县进行了一次百人份的问卷调查，获得了第一手的当地资料，这样有助于我们对当地的进一步了解和开展活动。在此，我们将民勤调查问卷进行了整理，并运用 spss 软件分析其相关性，了解当地居民的生态保护意识及其他治沙信息，了解村民对生态移民的看法，获得当地村民对治沙态度的第一手资料，最后我们以论文的形式整理出调查结果，以为今后的活动提供方向，希望有助于后继者开展工作。

### 【文章背景】

#### 一、民勤概况：

民勤县地处甘肃省河西走廊东北部，南依武威，西毗镍都金昌，东北和西北面与内蒙古的左、右旗相接，总面积 1.6 万平方公里，总人口 30.4864 万，是镶嵌在古丝绸之路要道上的一颗绿色宝石。年降水量仅 110 毫米，蒸发量却高达 2646 毫米，是全国乃至世界最干旱的地区。

#### 二、民勤面临的主要问题：

昔日水草丰美、可耕可渔的民勤绿洲已成为成为全国最干旱、荒漠化最严重的地区之一，也是我国北方地区沙尘暴四大策源地之一。而民勤县同时也是阻止腾格里沙漠和巴丹吉林沙漠汇合的重要屏障，若民勤不保，两大沙漠合拢，将直接导致整个石羊河流域生态系统崩溃，致使河西走廊乃至我国北方大部分地区生态环境遭受荒漠化的重大威胁。但全国最近一期沙化普查监测结果显示：5年间，拥有30万人口的民勤县，监测区内耕地的风蚀沙化面积增加了15万亩，荒漠化面积达2250万亩，占全县国土面积1.6万平方公里的94.5%，且荒漠边缘正以每年3至4米的速度向绿洲推进。

近10年来，民勤县已有2万多人举家外迁，沦为我国第一批生态难民。专家推测，如果再不采取相关措施，20年后民勤绿洲将彻底消失。

### 三、相关关注：

在2008年召开的全国“两会”上，国务院总理温家宝谈及“最牵挂甘肃的四件事”，第一件仍然是民勤的荒漠化问题，但民勤的关注程度却远远不及它的生态意义，如拯救民勤网的注册用户中民勤人就占到90%以上，周围的同学也很少知道这个甘肃北部的偏远县城的，没有社会的关注、没有资金的援助、没有环保人士的努力、没有全社会力量的参与，民勤生态问题将很难得到解决。

#### 【资料和方法】

##### 一、资料来源：

我们选择民勤县具有代表性的人数比较多的地段对当地居民进行随机抽样调查（发放问卷200份，回收186份，有效问卷181份）；时间为2008年7月21日~23日。

##### 二、方法：

采用面对面问卷调查。调查问卷内容包括：被调查者的基本情况、家庭情况、对民勤现状的关注程度、民勤现状解决方法、是否移民以及对民勤发展的相关建议等。

##### 三、统计学方法：

对采集到的数据进行汇总，使用SPSS13.0软件进行数据编码，并由大家分工输入，然后对计量资料进行相关分析。分析类型主要为单变量的描述统计和双变量的交互分类相关统计分析。

#### 【结果与分析】

##### 一、被调查者的基本状况：

###### 1、性别比：

依据我们在本次问卷调查中的性别比来看，其中男性占58%，女性占42%，性别比相差不大，男女比例比较协调。（如下图）

您的性别

		Frequency	Percent	Valid Percent	Cumulative Percent
Valid	男	104	56.5	58.1	58.1
	女	75	40.8	41.9	100.0
	Total	179	97.3	100.0	
Missing	99	2	1.1		
	System	3	1.6		
	Total	5	2.7		
Total		184	100.0		

###### 2、年龄状况：

年龄总体分布比较均匀，各个年龄段的人都有，能够代表比较广泛的人们的意见，其中主要是以16~46岁之间的人为主，占了大部分。

### 3、职业状况：

您的职业

		Frequency	Percent	Valid Percent	Cumulative Percent
Valid	农民	23	12.5	12.7	12.7
	工人	8	4.3	4.4	17.1
	公务员	22	12.0	12.2	29.3
	个体	37	20.1	20.4	49.7
	其他	90	48.9	49.7	99.4
	6	1	.5	.6	100.0
	Total	181	98.4	100.0	
Missing	System	3	1.6		
Total		184	100.0		

职业分布状况比较有层次性，以“其他”占49.7%为主要部分，这其中主要包括学生、打工者、医生等一些职业，而农民和公务员则占了一个差不多相同的份额——12%左右，工人最少，占了4.4%。而个体则占了20%，这主要是我们在调查的时候进入县城商铺的状况比较多，而在广场上我们进行问卷调查时，工人比较少，这里也反映了当地的产业状况的分布状况。

### 4、受教育程度：

您的受教育程度

		Frequency	Percent	Valid Percent	Cumulative Percent
Valid	小学以下	3	1.6	1.7	1.7
	小学	7	3.8	3.9	5.6
	初中	43	23.4	24.0	29.6
	高中（或中专、大专、技校）	89	48.4	49.7	79.3
	大学本科及以上	37	20.1	20.7	100.0
	Total	179	97.3	100.0	
Missing	99	1	.5		
	System	4	2.2		
	Total	5	2.7		
Total		184	100.0		

由上表我们可以看到，此次问卷被调查者的受教育程度主要分布在高中程度，其次是初中以及大学本科及以上，分别占49.7%\23.4%和20.1%，这在一定程度上反映了当地教育的发展状况，同时我们也能看到，受教育程度越高的人越多，拯救民勤的希望与能力就会有相应的增长。

### 5、被调查者分布状况：

您生活的区域

		Frequency	Percent	Valid Percent	Cumulative Percent
Valid	民勤县城	105	57.1	58.0	58.0
	民勤郊区	5	2.7	2.8	60.8
	民勤农村	71	38.6	39.2	100.0
	Total	181	98.4	100.0	
Missing	System	3	1.6		
Total		184	100.0		

我们从上表可以看到，被调查者主要分布在县城和农村，其中县城占57.1%，农村占38.6%，郊区只有很少一部分，而我们由此可以看到，这在问卷中将会反映出两种不同的倾向，比如农村会因为对水的更具需求性而对水的问题和民勤的沙漠化问题有更深刻的感受，这在之后的分析中将会提到。

## 二、对民勤现状的关注和认识程度：

### 1、对民勤现状的了解途径

在问卷设计中，我们加入了对当地居民的环保关注程度的问题，主要是首先考虑的是人们主要通过何种途径来了解民勤现状，而我们要对这些途径进行一些分析，看到底这些途径给人们带来了什么。是不是如想象中那么合理。

按照人们对民勤了解途径的分析可看到，通过政府、社区及村委会宣传了解民勤的生态状况的有60人，而通过电视、广播、报刊等媒体的最多，共有124人，通过互联网了解民情生态状况的有21人，有32人通过社会宣传途径获得，工作的人通过其工作单位的普及教育活动了解其状况占17人，33人通过其亲友或者同事而获得的，另有21人是通过其他方式获得。

通过以上资料我们知道，大多数人是通过媒体等方式了解其现状，这也意味着有很多人只是听说，没亲眼见，更没怎么真正感受到，但是，不论怎样，通过上面的宣传途径来看，我们可以看到，无论是政府、媒体、社会，都对此问题有深刻的关注，这说明这个地区已真正的对此进行关注，这是一个好迹象。这表明当地人民对此的关注程度上升，并且正在深入人心，便于人们开始拯救自己的家乡。

### 2、对民勤环境变化的认识程度

在此环节中，我们设计了这样一道问题，我们问被调查者认为他们对民勤环境的严重程度如何，根据问卷填写，我们有如下数据：

您认为民勤的环境问题

		Frequency	Percent	Valid Percent	Cumulative Percent
Valid	很严重	74	40.2	41.3	41.3
	比较严重	75	40.8	41.9	83.2
	一般	26	14.1	14.5	97.8
	比较不严重	3	1.6	1.7	99.4
	根本不存在	1	.5	.6	100.0
	Total	179	97.3	100.0	
Missing	99	2	1.1		
	System	3	1.6		
	Total	5	2.7		
Total		184	100.0		

这表明，大约有81%的人认为民勤的环境问题需要认真对待，认为民勤的环境问题已经比较严重甚至非常严重了，这表明了当地居民已经清楚地认识到了环境面临的严峻形势，认识到实行环境改善是眼下极为迫切的问题。

而在此过程中，我们想知道当地人民是否已开始采取措施对环境问题进行改善了，于是有了对人们的如下调查：

您认为民勤与五年前相比环境的改善情况是

		Frequency	Percent	Valid Percent	Cumulative Percent
Valid	明显好转	18	9.8	10.1	10.1
	有些好转	58	31.5	32.6	42.7
	一般	46	25.0	25.8	68.5
	有些恶化	28	15.2	15.7	84.3
	明显恶化	28	15.2	15.7	100.0
	Total	178	96.7	100.0	
Missing	99	3	1.6		
	System	3	1.6		
	Total	6	3.3		
Total		184	100.0		

而实际上，这个问题的答案是分散的，有大约 44%的人认为有好转，而相对这来讲，有 31%的人认为环境有恶化趋势，而剩下的 25%的人则认为一般。针对这些答案，我觉得主要有以下因素对其有影响，认为好转的，一是对政府和社会的信任，觉得应该有所好转了，二是对当地绿化的一些关注，三是对未来的期盼，以及对调查者的意图的顺从。而选择一般的人，我觉得可能是因为他们对现状的不确定或者对民勤环境的并不是很关注。而选择恶化的人，我认为一方面是，他们对某些方面有深刻感触，另一方面是，他们希望借此能让我们予以更加关注，并对此进行广泛宣传，以获得更大支持，来解决民勤的这些问题。

而要解决这些问题，我们认为，需要找出主要矛盾，即找到解决民勤问题所面临的最大的困难。于是，在对此问题的回答中，我们收获了最大的答案，如下：

您认为民勤生态改善面临的最大困难是

		Frequency	Percent	Valid Percent	Cumulative Percent
Valid	民勤气候条件因素	60	32.6	34.7	34.7
	民众缺乏环保知识与意识	80	43.5	46.2	80.9
	财政经费紧张	28	15.2	16.2	97.1
	其他因素	4	2.2	2.3	99.4
	12	1	.5	.6	100.0
	Total	173	94.0	100.0	
Missing	99	8	4.3		
	System	3	1.6		
	Total	11	6.0		
Total		184	100.0		

从上面可知，民众缺乏环保知识与意识的选项高居榜首，占46.2%，而民勤当地的气候条件是客观因素，占34.7%，这也是一个非常重要的考虑选项。而财政经费的紧张也是一个重要因素，这意味着政府在这项事业中的投入中，并不是很足够。最后还有一些其他因素，这主要就是民众的自己的自己的一些想法，根据后面的填写中也有诸如政府转移支付被挪用等内容。这些都是要好好考虑的。

从上面来讲，对于环保知识的宣讲与环保意识的培养，这项工作对于改善民勤环境是一个重要内容，要予以足够的关注。而同时，也应该加强廉政建设和提高政府机关的工作效率。这些有助于对困难的改变。

然后，我们知道，民勤问题的一个最大问题是水的问题。当地降水量很小，因此当地用水是一个很大问题，我们为此设计了一系列的问题，以更清楚当地对水资源的利用状况。首先是用水量的调查，如下

您家每天人均用水量是

		Frequency	Percent	Valid Percent	Cumulative Percent
Valid	一桶以下	31	16.8	17.1	17.1
	一桶	52	28.3	28.7	45.9
	两桶	51	27.7	28.2	74.0
	两桶以上	47	25.5	26.0	100.0
	Total	181	98.4	100.0	
Missing	System	3	1.6		
Total		184	100.0		

根据我们对当地的了解，我们选择了“桶”这个量词来作为衡量水的单位，试图了解当地缺水状况，获得真实的资料。根据问卷统计，大概用水量在一桶到两桶之间占57%，而两桶以上占26%，对于一桶以下，我们认为一是由于家庭人口少，用水量少，二是因为对用水量真的是没概念。

而对于用水的感觉，民众的观点比较趋向于紧张，根据数据显示，大约有69%的人认为用水紧张，而只有6%的人认为不紧张。这显示出当地用水的紧张性。

为了进一步体现出用水的困难，我们用了打水时间这个单位来考虑其取水的困难度。但效果不是很明显，因为县城里的居民大多都是用自来水，而自来水几乎是不需要什么打水时间的，打水时间在农村更比较适合一点。



您每天用在打水上的时间是

		Frequency	Percent	Valid Percent	Cumulative Percent
Valid	半小时以下	95	51.6	55.2	55.2
	半小时~一小时 (含一小时)	58	31.5	33.7	89.0
	一小时到两小时 (含2小时)	16	8.7	9.3	98.3
	两小时以上	3	1.6	1.7	100.0
	Total	172	93.5	100.0	
Missing	99	9	4.9		
	System	3	1.6		
	Total	12	6.5		
Total		184	100.0		

那么我们先看一下城乡对取水时间有没有影响，于是再做一个图，进行相关分析，如下：

您生活的区域 \* 您每天用在打水上的时间是 Crosstabulation

Count		您每天用在打水上的时间是				Total
		半小时以下	半小时~一小时 (含一小时)	一小时到两小时 (含2小时)	两小时以上	
您生活的区域	民勤县城	63	29	5	1	98
	民勤郊区	2	2	0	1	5
	民勤农村	30	27	11	1	69
Total		95	58	16	3	172

这就很直观了，打水时间在一小时以上的主要分布在农村居民上，而实际上，我们可以看到，其实无论是农村还是县城，他们在打水时间的半小时到一小时上具有差不多的人数，当然，农村人数所占的自身比例要比县城要高得多，这意味着其实在民勤，县城居民和农村居民在打水上已经具有了相同的困难，而农村居民显然要更严重。

三、家庭收入状况

1、家庭人均收入

我们为了了解当地居民的收入现状，以了解他们对于当地环境问题改善能做出的贡献，以及他们的收入受环境问题的限制。

根据统计分析，我们获得了如下资料，即他们的人均月收入在300~2500元之间，这大概占被调查者总人数的60%，剩下的就是一些缺失值以及一些特殊值，而实际上，人均月收入在300~1000元之间的占45%左右，这意味着其实他们的收入实际上并不高，甚至还处于相对贫困的状况。

2、家庭主要支出

我们将当地居民的主要支持也列入了考虑范围之内，这样有助于看他们的支出结构，以看他们主要的生活状况。根据分析，我们看到，他们的家庭主要支出主要分布于子女上学的学费和生活上的衣、食、住、行费用，分别有87人和106人选择了此项，其次就是农业生产费用，这项有27人选择，而娱乐费用、家庭成

员的医疗费、其它费用则占了很少一部分。

由此看来，他们将自己的收入主要分布在生活和教育上，一个是基本生活，一个是子女发展，这意味着在当地的一种贫困状态，以及他们对子女教育的看重，这是当地未来的希望。但同时，我们能够知道，其实当地处于一种不富裕的状态，这同东部相比是比较落后的，关于增加其收入问题希望政府与社会能够予以关注。

#### 四、关于当地居民自救意识的启发

##### 1、当前我们要改变现状所最迫切需要做的事情

首先，我们在此问题上进行了分析，以期看到人们对此问题的解决方法的探求，以及他们的倾向性。于是我们提出，针对民勤目前的环境状况，您认为我们最迫切需要做什么？

关于以下选项，我们在后面标记其选择的人数，A、上级政府财政支持 91 B、当地居民自觉进行环保 117 C、志愿者活动 30 D、广泛动员全国民间支援 39 E、环保知识教育 80 F、争取国际支持 31 G、（其它）-----11

由此我们可以看到，大家对于政府的财政支持和当地居民的自身作用给予了很大的期望，同时，他们进一步的强调了环保知识教育的作用，这都反映了民众对于改善自身环境的要求和行动倾向。而志愿者活动以及动员全国民间支持甚至国际支持，他们也有选择，只是，他们并没有把主要精力放在外援上，而是放在依靠自身的力量上，这代表了民勤的希望。但是，笔者在此希望全国有能力的组织、社团以及个人，如果感兴趣的话，就请给予他们一定的支持，他们同样需要你们的支持。

##### 2、民勤的希望寄托于何方

您认为以下保护民勤环境的参与者谁的作用最大

	Frequency	Percent	Valid Percent	Cumulative Percent
Valid 政府	74	40.2	46.0	46.0
非政府组织	7	3.8	4.3	50.3
当地居民	74	40.2	46.0	96.3
中国其他地区民众	3	1.6	1.9	98.1
企业组织	2	1.1	1.2	99.4
其他	1	.5	.6	100.0
Total	161	87.5	100.0	
Missing 99	19	10.3		
System	4	2.2		
Total	23	12.5		
Total	184	100.0		

上面这个图表反映了人们对于改善自身环境状况的期盼和力量寄托，通过这个图表，我们发现，他们还是把主要力量放在了政府和当地居民身上，分别占46%，这体现了一股巨大的团结的力量。而这也表明，当地居民和政府其实已经做出了很多努力，而现在，我们在保证这些力量的同时，要适当考虑一下其他力量，比如非政府组织、企业以及东部力量，这些对于民勤的发展是有着巨大的内在力量的。

##### 3、进一步核实人们对于自身情况了解的真实状况

为了进一步了解当地民众对于其自身状况的了解程度，我们设计了几道问题，如

17、请问民勤现在被以下哪两个沙漠夹攻：

A、腾格里、巴丹吉林 B、塔克拉玛干、毛乌素 C、厚田、毛乌素 D、腾格里、毛乌素

18、请问民勤的荒漠化面积已经达到全县面积的：

A、60%左右 B、70%左右 C、85%左右 D、95%左右

19、请问以下树种中哪两种树木适合在民勤地区种植，以防沙固土：

A、红树林、白杨 B、杉树、胡杨 C、梭梭、胡杨 D、红树木、杉树

其中，17题的通过率为88.6%，18题的通过率为11.4%，19题为67.8%，这反映出当地居民的一些情况，其中，以18题为例，他们对B项和C项更青睐，而放弃了当初所搜集到的资料D项，这反映出实际上他们对于其当地环境问题的严重程度估计稍显不足。而17题和19题则显示出了他们对于常规问题的了解度。

4、未来行动的导向

为了调动大家对于本地环境问题的关注，并启发大家可以为当地环境问题的改善而做的努力，我们提出了一些问题，并进行了分析。

首先是，如果政府要组织活动拯救民勤环保活动，当地民众的倾向是做什么。根据他们的回答，以捐款并参加植树获得最高票数，占66.8%；而只参加植树也有大概26%的人选择，这表示大家对于改善民勤的愿望，真正的所谓“有钱出钱，有力出力”。

在这里，我们看一下城乡对于其是否出钱办环保有没有影响，于是进行相关分析，如下：

您生活的区域 \* 如果民勤县政府举办环保活动，您将会 Crosstabulation

Count		如果民勤县政府举办环保活动，您将会					Total
		捐款并参加植树	只参与植树	只捐款	与自己利益不相关，不理睬	其他	
您生活的区域	民勤县城	74	27	2	0	1	104
	民勤郊区	5	0	0	0	0	5
	民勤农村	44	21	2	1	0	68
Total		123	48	4	1	1	177

该图显示出，不论是农村还是县城，其居民对于捐款其实并没有明显区别，各自占得百分比相似，这意味着农民也是愿意出钱来改善本地环境的，这对于农民不乐于出钱的言论有了很好的驳斥。

为了鼓励大家去更好地参与民勤的环保事业，并给大家开阔思路，我们提出了一个问题，如下：

21、作为一名民勤居民，您认为自己在环境保护方面能够做到的有（可多选）

A、义务参与种树活动 B、发现破坏环境行为及时举报 C、向周围普及生态保护知识

D、与政府有关部门加强沟通，为生态改善献计献策 E、（其它）\_\_\_\_\_

通过统计分析，我们可以发现，有 141 人认为，义务参与植树活动对于其改善民勤环境的措施义不容辞，其次是普及生态知识和举报破坏环保行动的行为，

分别占 81 人和 71 人，然后有 54 人选择了依靠政府的力量，以图更好的改善生态。

而对于民勤的前景，有 68% 的人认为民勤会逐渐变好甚至会明显变好，而只有 9.6% 的人则认为会逐渐恶化，这些反映出人们对于民勤良好前景的展望和对未来的向往。

而我们也为民勤的前景做了最坏的打算，即一旦民勤环境恶化，当地居民是否会选择移民。于是，根据统计分析的结果，我们看到，有一半人将会视情况而定，而有 36% 的人将会迁走，只有 14% 的人将会留下来，不选择移民。在此，我觉得应该对于对移民态度不同的人群进行分析。

如果民勤环境恶化，您是否会选择移民

		Frequency	Percent	Valid Percent	Cumulative Percent
Valid	是	65	35.3	36.9	36.9
	否	25	13.6	14.2	51.1
	依条件而定	84	45.7	47.7	98.9
	4	2	1.1	1.1	100.0
	Total	176	95.7	100.0	
Missing	99	3	1.6		
	System	5	2.7		
	Total	8	4.3		
Total		184	100.0		

根据相关分析，我们来看一下这跟职业和居住地有没有关系。

您的职业 \* 如果民勤环境恶化，您是否会选择移民 Crosstabulation

Count		如果民勤环境恶化，您是否会选择移民				Total
		是	否	依条件而定	4	
您的职业	农民	7	1	12	0	20
	工人	4	1	3	0	8
	公务员	8	3	8	1	20
	个体	17	5	14	1	37
	其他	29	14	47	0	90
	6	0	1	0	0	1
Total		65	25	84	2	176

您生活的区域 \* 如果民勤环境恶化，您是否会选择移民 Crosstabulation

Count		如果民勤环境恶化，您是否会选择移民				Total
		是	否	依条件而定	4	
您生活的区域	民勤县城	34	18	49	2	103
	民勤郊区	3	1	1	0	5
	民勤农村	28	6	34	0	68
Total		65	25	84	2	176

结合上面两个图来讲，我们可以看到，关于职业来讲，这对于移民其实没有什么可以值得研究的，而对于居住区域来讲，我们发现，不选择移民的主要是居

住在县城的人，而在农村的大多数还是选择移民或者视条件而定，只有6个人选择不移民。我认为，居住在农村的人们对于环境的依赖性更大，而一旦环境发生变化，人们将不得不离开故土，因为继续留在那将很难活下去。这也主要与农村的产业特色有关。

#### 5、其他意见

对于改善民勤环境现状的建议，我们在问卷的最后设立了一个开放性的回答方式。经过我们的整理，我们将它做成了一个表，这样方便浏览。

其表如下：

<p>加大投资力度和宣传力度，要求全体人民踊跃参与，植树造林，改善生态 希望政府多提供些防风固土的知识，以压沙治水为宗旨来提高民勤人民对环境 的认识，让我们大家一起建设沙漠的 建议引水灌溉，逐步扩大植被，有利于防沙治沙。 争取国家支持，开发水源，解决水的问题是最重要的。 多植树造林，防风固沙，节约用水。 自力更生，种树节水，保护环境 多植树，加强民众环保意识 多植树加强民众环保意识 希望政府切实把治沙造林放到实地，把费用投到相关的地方 有了廉洁的政府，民众就会积极行动起来治理环境 民勤领导班子的更换 节约用水，防沙固沙，多植树，从身边做起，从小事做起 加强环保教育，提高人们的环保意识，控制用水量 保护环境，多种树，政府加强管理 植树造林 希望全民参与，共同保护民勤环境 节约用水，禁止乱砍树木，提高环保意识 全民起来保护环境，把民勤的风沙及时治理好，不求最好，只求更好，保 护环境，人人有责 政府支持，民众参与 培养人们的节水意识，大力植树种草 多植树，增强环保意识 加强环保意识，植树造林 节约用水，望民勤人民一起行动起来，做好防沙造林 民勤是我家，建设靠大家 广泛采取环保知识普及活动 动员广大群众积极参与治沙节水工作 搞些实际的活动，政府的财政支出能够落实到环保上 植树造林，退耕还林 政府参与，动员全民，多种树，改善沙化面积 节约用水 政府支持，对在校学生讲述环保知识，宣传环保知识。 上级支持，本地居民自觉保护环境，建立相关法规制度，奖罚分明 多种树，节约用水</p>
---

希望每一个民勤人都有忧患意识，认识到环境对我们的重要性，从自身做起，为改善环境尽自己的微薄之力

多种树，不乱扔垃圾不刮树枝

全民行动，植树治沙

科学规划，从长计议，立足现实，着眼未来，核心是解决好当前经济发展与环境治理改善之间矛盾。

希望学校对我们的子女加强教育

植树造林，节约水资源，保护环境

全民参与环境整治行动

多参加保护环境的活动，带动周围的人节约用水

治沙造林，引进水源，增加全民环保意识

节约用水，植树造林

多植树，发动周围居民与城乡群众一起节约用水，倡议大家一起行动

建议政府加大力度，领导全县人民改善环境

解决缺水问题

公民素质太低，应该加强教育

中央财政和其他地方上支持，媒体宣传，民勤人民协助改生态环境

退耕还林，组织人们防沙，关井压田，政府与公民共同创造美好环境，减少污染

提高全民参与环保、节水的意识；加大主力环境的资金投入；多措并举，做好压沙、植树造林工作。

提高节水意识，对生活用水合理地利用，增加群众的环保意识

植树造林，防风固沙，节约用水

植树造林，节约用水，提高居民环保意识

多植树，多节水，又环保意识

保卫民勤，防止沙漠向城镇包围，认真落实中央政策，“绝不能让，民勤成为第二个罗布泊”，珍惜水资源

多向以色列学习先进技术

在政府大力支持下，改善民勤人的生活环境应从根本上加强民勤人的环保意识

政府提倡植树，民众协助

植树防沙

坚定不移地落实中央关于治理民勤环境的只是，在当和当地政府的直接领导下，发动全县人民群众治沙、种草种树

退耕还林还草，加强环保教育，请全国人民支持民勤人民重建绿色家园

植树造林，节约用水

科学植树。现在的指数成活率非常低，而且应成立一个专门的小组，针对民勤环境进行治理

请民勤人们保护环境，从自身做起，从每件小事做起

解决水资源问题，植树造林

退耕还林节水

在靠近沙漠边缘的村庄种多种易生长的胡杨和梭梭，节约用水，减少白色污染

节水

多种树，节水  
 加强水资源保护，植树造林  
 节约用水  
 废品回收，节约水资源  
 政府部门及社会各界经常给民勤人民宣传关于环保的知识  
 积极投入环保工作的各项活动中  
 植树造林  
 治沙节水  
 多植树种草，重在保护，多缴税，防止树木枯死  
 希望政府大力支持并能真正扎实地到位环保，当地居民积极配合，增强环保意识  
 植树造林，节约用水，自觉进行环保  
 加强节水措施，实行内节外调政策，参加植树造林公益活动  
 希望在生态保护方面下工夫，解决水资源问题  
 供水供电压沙植树  
 应从上级到下级起都开始进行环保，只有上级起带头作用才能深入到百姓  
 服从上级的安排

通过对以上建议的梳理，我们发现主要有以下几点：植树造林、节水、充分利用水资源、加强生态保护、上级带头、全民动员、积极保护树林草木、落实政策、防风固沙、加强对下一代的教育、加强财政支出、开源节流、发展和引进先进技术等。我认为人民的智慧是无穷的，这里面蕴含了无数的经验和智慧之光，如果我们仔细了解人民的意愿，我们会知道很多可以采用的方法。

#### 【启示与思考】

通过这次民勤之行，以及此次对问卷的统计和整理，我有很多收获，并针对民勤问题逐渐有了自己的看法，在此提出来，希望能对民勤问题的解决走出一份贡献，并对民勤的进一步发展提供帮助，而且从这个问题上，我们可以思考以民勤为例的其他具有相关问题的地区的问题的解决。

其实民勤问题也不是不能解决的，只是它解决起来比较棘手，而且它面临着好几种困境，而我们所做的事情，必须针对这些困境，采取适当的措施，才能保证它有效的解决自身面临的问题。

#### 1、地理困境

由民勤所处的地理位置，我们可以推知其气候条件、其土壤条件、其水资源条件等，这些都是民勤所面临的困境。之前，民勤一直是西北的一块绿洲，那么我们就要考虑，为什么现在民勤就变成了这个样子？

通过我们的了解，我们知道，民勤更多的是由于人为因素而导致的环境问题的困境，而其面临的沙漠攻击也是其主要问题之一。

那么我们就要考虑，在其地理位置不能变化的前提下，怎么开展工作，使民勤问题得以解决。

#### 2、水资源困境

民勤逐年递减的降水量以及对城乡对用水需求的逐年上升所导致的矛盾，使得民勤问题越来越严重。而我们知道，民勤的植被也是逐年递减，完全不是当年绿洲的模样。

那么，我们该从什么地方来考虑解决这个困境？我认为主要应该考虑以下几点：植被的恢复；节水以及节水农业；合理用水；开展政策与经济手段等双重方

式来控制用水量；开源；地下水的保护；防治水污染等。

以上这些都是需要我们深思和认真考虑的。

### 3、人口困境

确切的说是人力困境。在民勤面临着严峻问题的同时，民勤的青壮年开始离开家乡，到外面谋生和赚取更多的收入，而这些是在民勤从事农业等产业所远远不能比的。而青壮年的缺失，使得民勤在解决自身问题的时候，面临着一种尴尬的局面。

所以，我认为，应该在当地开展宣传教育和就业落实，以及发展新型农业和新兴产业诸如第三产业等，以留住改变民勤现状的最有力的人们，并为他们的发展提供良好的机遇，使得他们能够安心留下来，同时，拉动当地经济的新发展。

### 4、政府困境

我觉得在这个问题上是一个普遍的问题，即县级政府的改革问题。我个人认为，主要有县级政府存在以下三点问题：官员素质、办事效率以及腐败问题。

在我对当地人们采访的时候，我发现当地人们对于其政府不是很满意，这主要体现在他们的经济方面，而非环境问题的保护方面。但是，虽然政府对环境问题上予以了很高的重视，但是它对于上级政策落实的状况需要予以考虑。我认为，当地政府没有把当地经济抓好，也没有把环境问题解决，这是政府的无能和失职。

总之，面对民勤目前关于环境问题的困境，地方政府一定要将中央政策绝对落实到实处。

### 5、科技困境

在我们走访的时候，我发现当地几乎没有一个像样的科研机构对其进行帮助，而我们知道，甘肃省与天津市有互助关系，而天津市对甘肃有一定的帮扶作用。那么我们就考虑，民勤的产业发展面临的一个很大的瓶颈是资金和技术。而我们知道，天津市有良好的资金和技术条件，那么我想，民勤在发展节水农业的时候，要不要考虑向天津市的科研机构及高等院校求助？这是我的一个想法。

而且，天津市的人才资源也可以考虑，请求国家的优惠政策和民勤给予相关的优惠条件，吸引人才前去解决问题。

### 5、信息困境

在当今信息时代，信息的传播对于一个地区的发展具有着重要的作用，特别是像民勤这样，要解决问题和寻求良好的发展状况，就要把握住信息，充分利用。而实际上，我觉得当地的信息比较落后，报纸是几天前的，电脑不普及，人们了解知识和信息只能通过单一的电视、收音机等，这在信息爆炸的当前是远远不够的。因此，民勤必须针对此项问题，采取相应措施，努力解决困境，走出一条新路来。

以上这些是我自己对民勤问题的一点看法，而要真正解决这些问题，我觉得依照我目前的能力是不能提出一个万全之策的。但是，我们有什么意见就提什么意见，大家都提了，意见才会全面，民勤也才会面临更多的发展机遇和发展道路。

真诚希望民勤问题早日获得解决，能让我们早日见到一个新民勤，一个新绿洲。

## 七、组员心得感想

### 在路上

文/余菲露



## 引子

那年夏天，我们走了很远很远的路，去实现一个绿树成荫的理想。  
走在路上，不停息。

## 缘起

**“请为我唱一首出塞曲 用那遗忘了的古老言语”**

“不要让民勤成为第二个罗布泊”，温总理的题字历历在目。民勤——“民风淳朴，人民勤劳”——那个曾经美丽的地方，就要被扼杀在大漠飞沙之中。那片龟裂的土地，撕扯成河西走廊上最狰狞的伤痕，那些“喊叫水”的希冀，幻化成我们心里最沉痛的警钟。

我们来自不同院系，因为共同的责任理想而相识相知。“拯救一亩地，拯救民勤”，口号也许微弱，力量也许单薄，但却是星星之火。因为我们都美好地相信，那一定会成为燎原之势。

于是，有了在最焦躁的六月里，烈日下，我们奔走于各大高校，看着变少的传单变多的捐款，我们擦着汗，开心地笑。

于是，有了在最炎热的七月里，酷暑中，向西向西，掠过黄河青山、沙原野地。是终于到达时，舒心地笑。

万水千山走过，一切才刚刚开始。

## 序歌

**“请用美丽的颤音轻轻呼唤 我心中的大好河山”**

火车开动的时候，心都随着飘扬了起来。去一个遥远的地方，挥洒青春和理想。那里没有家乡的烟雨江南，也没有津门的北国风光，只有一路上大片大片的玉米地和向日葵，只有望不尽的戈壁荒漠。

一路漫长的等待，终于到了武威。头顶发了疯的太阳以温度直观地告诫我们这不是一次舒服的旅程。我们早已做好准备。直奔汽车站，转道民勤。

虽然，千百次地在心中想象过它的模样，但眼前景仍是异域风光。街道尚且宽阔，市容尚且整洁，人民友善，崇尚教化。然而似乎没有统一的物价，物资也较为匮乏。县团委书记热情地接待了我们，是日晚，全体整顿休息，为第二天的调研做准备。

## 骁歌

**“那只有长城外才有的景象 谁说出塞曲的调子太悲凉”**

由于问卷被匆忙地落在了天津，我们费了很大功夫才重新将一切准备妥当。聆听了老师简短精辟的社会调查培训后，组长分配任务，交代路线，分发工具，大家一脸凝重，但依然掩盖不了兴奋与激动的心情。

READY, GO! 沿街而寻，广场而觅，黄昏时分的民勤县城分外沉静美丽。你很难想象，这是一个聚集着安土重迁却不得不沦为生态难民的地方。落日余晖，音乐袅袅，忙碌了一天的人们在广场上散步神侃，我们融入了人流之中。

曾经做过许多次问卷调查，也遇见过形形色色的人，这一次，却被这里的人们对于家乡的热爱深深震撼了。我不用刻意地去听懂他们浓重的地方口音，所有

的一切都写在了脸上。他们说：南开是个好学校，以后也要让娃儿上南开；他们说：你们从大老远赶来，很是让人敬佩；他们说：真的不想走，希望更多的人重视环保……他们不要我们给的笔，单单拿走了宣传用的明信片。他们微笑着告诉我，笔可以留给更需要的人，明信片可以拿回家向大家宣传。他们可能不识字，但却坚持地，愿意听我们一字一句地读题；他们可能没有写，但却长时间地久久站立，一边评论，一边指点……

当我们抱着战利品，去广场雕塑下集合时，我终于看清了那上面写的字：“苏武广场……取天水灌溉俊意，扬家园守望雄风……天水不竭，家园金汤。……”

默默地祈祷，愿天佑民勤，成全这片土地最真诚的心愿。

## 酒歌

**“记得那时天空很辽阔 记得那时岁月像一首歌”**

在县城呆了一天，就匆匆收拾东西直接下乡。战地记者卡帕有一句很好的话，“如果你拍出的照片不够好，那是因为你离战火不够近。”诚哉斯言。我们去的是离巴丹吉林沙漠和腾格里沙漠最近的北面小镇——东湖镇。临行前，做好了一切思想上和物质上的准备。我们好好地洗了澡，老大买了足够的水。

从县城到东镇，景象已大异。白杨隐去，沙原初现，乔木变成了灌木，稀稀疏疏地生长在沙漠之中。不知过了多久，终于到了目的地。只见人潮如流，音乐袅袅，看上去却是比县城还要繁华。后来才知道，原来我们恰巧赶上了五天一次的集市，若是平日，是绝对没有这么多人的。只是，这里的日光似乎比县城更毒辣，男生们都已经站在了树荫下，我们切身地、直观地，感受这片土地的无奈与苍凉。苍老只须一瞬间。

安顿好住处，开始工作。做了一部份问卷，便绕过集市，走向乡村。天空辽阔，云朵漂移，我们分组行动，走进农户家。

民勤的民居很有特色，门楣上雕梁画栋着各种各样吉祥祈福的图案，似乎要把所有的希望都极力渲染而将此作为寄托。正看时，凤萍已推门进去，一位和善的大妈迎了出来，我们坐下攀谈，伟大的当地环保组织的志愿者尚鸿同学做着翻译。听大妈介绍，东镇是全县沙漠化最严重的几镇之一。这里的土地已经几乎全部盐碱化了，不能种粮食作物。只可以种植棉花、向日葵、玉米等耐盐碱的作物。所有的水都是控制使用的，农业用水需要刷卡使用，而饮用水则五天运来一次，各家各户储存在大缸里。一边说，她一边递来一块块的银蒂（当地一种甜瓜），那是我平生吃过的，最好吃的瓜。也只有这样的土地这样的人们可以孕育这样丰美的水果。

永远不会忘记那行走在玉米地和葵花田的下午。天高云淡，我们用心灵歆享如歌的岁月如酒的情怀，用脚步丈量那些可爱的人们对于水对于生活的渴望。

## 琴歌

**“有一些希望和理想 总在心里是最美的旋律 到如今它再一次响起 又飘荡着在我心里”**

这一天的活动是给小学生以及高中生讲课。

“民勤，人在长城之外，文居华夏之先。”尚在天津做准备工作的时候，就一直记得这句话。他们历来是崇文重教的。这一点从县团委给我们开的介绍信上

那笔刚劲的好字都可以略见一斑。所以，从来不敢忽视。做了很多准备，胸有成竹，才对得起胸前那夺目的“南开大学”四字。

忘不了那个清晨，尘埃在阳光下飞舞，孩子们一双双渴求而明媚的眸子在破旧的背景下如此熠熠生辉。我可以看出我们每一个人眼中的紧张情绪。

老大严肃而不失亲切地画着中国地图，讲环境，讲民勤与地球的环境，一字一顿；

倩姐发着纪念品，生怕有一点照顾不周，我知道，她想让每一个孩子都能赢；邵哥讲授了一种速算方法，我们算是见识了孩子们的聪明才智；

凤萍用她可爱地并不标准的普通话认真地讲着这里的生态和植物，努力地想表达好自己；

海峰带着大家玩游戏，他孩子气的笑容融化在了集体里，每一个人的笑脸比阳光还要灿烂。

我讲着这片土地上曾经走过的人与事，“我要向霍去病大哥哥学习，保护我们的家园！”——稚嫩的话语却不禁让每一个人壮怀激烈；

.....

我无法记得太多，但永远记得黑夜里豆豆小朋友紧紧抓住的手，那个电筒我们会一直留着。亲爱的宝贝，知道么？不是我们送你回家，你也让我们找到了回家的路。

不要不舍，我们会笑着离开这里。好好地生活，就像我们一起朗诵过的那首诗：

“生命不在于日短夜长，  
而是每一天，  
都要活得凛然豪放。

让我们用胡杨撑起的希望，  
对抗沙漠，  
对抗干旱，  
对抗生的迷茫，  
对抗死的恐慌。  
.....”

## 绿歌

“为什么我的眼里常含泪水，因为我对这片土地爱得深沉”

网上看了太多的腾格里和巴丹吉林的照片，当当你真正站在沙海中央时，你会感觉到人力的渺小与伟大。

我们去青土湖。这个汉称休屠泽的水浪滔天的地方，已经完全干涸了。炽热的沙山里，随处可见贝壳的残骸，依稀给我们以遥远的关于水波和白浪的想象。总理的题词在纪念碑上高耸入云。地表有无数的草方格，固定住一方土壤，有梭梭的幼苗在艰难地长大。在国栋生态林，也是看见的类似景象。原以为梭梭胡杨都很强悍，可以不死不倒三千年。可是这样恶劣的环境，存活一棵梭梭是多么的艰难。

尚鸿沉默了，他只是拿出自己喝的矿泉水，“只要有一点绿色，梭梭就可以存活。只是，已经有太多太多没有绿色的梭梭了。”“你们看，我们志愿者八天前

来浇过一次水，可还是不行。蒸发太快了。”“这是去年种的七十亩地，长成这样已经很不易了。缺水，缺人工，更缺钱。”倩姐说，尚鸿就像在介绍自己的孩子。这个生于斯长于斯的汉子。

我们无能为力。只有将随身携带的饮用水全部用于浇灌。阳光毒辣，DV带在缓缓地转动，我们聚在镜头前大喊，“中国加油！民勤加油！”笨拙的手势无意泄露出心中的力所不及欲罢不能。这不是单凭我们就能解决的问题，也不是一朝一夕就能解决的问题。

昔日青山在，何时水长流？

## 尾歌

### “你曾对我说，相逢是首歌”

十余天的日子总是短暂，我们从一个世界来到另一个世界，每一个夜晚，都知道清晨有新的惊喜。每一个白天，都知道黄昏有新的收获。走在路上，尚未离开，便已开始怀念。从火车驶出兰州的那时刻到现在，已经过去很久了。但闭上眼睛，所有的记忆依然铺天盖地而来。

忘不了陇上那片土地。石羊河畔白杨绿，千里河西闪金光。那里曾经美丽富饶，那里需要我们伸出的援手。不要看见另一个罗布泊，我们需要的是另一个居延海。

忘不了那些善良淳朴的人们。在那黄河蜜瓜飘香的地方，有他们温暖的笑脸。那里，有，有一次次递来甜瓜的大爷大娘，有边写问卷边说感谢的公务员叔叔，有拿出最好的水给我们喝的小店老板……

最后的最后，忘不了一路走来一个团队的关心，那些熟悉的容颜明媚的眸子黑夜里也会熠熠闪光。有些日子，一起看过走过，就变得不一样了。有些人，一起哭过笑过，当他们再次给我们以微笑时，你会看见别样的温暖。不用刻意，不必矫情，只是相聚了，叙一叙，分开了，挥挥手。因为早已有一页日历是为彼此铭刻，从此记在年轮上，不褪去。

歌声履声，一程半程，与子偕行。

祝福民勤，愿明天会更好。

“那理想的彼岸也许不存在  
我依然会走在那旅途上”

## 八、结束语

结束了持续两个月的民勤公益活动，感觉关于民勤的一切早已融入了自己的大脑、血液中，我们的力量十分微薄，无法在短期内改变民勤目前的状况，我们的目标却很简单，就是唤起与民勤生态重要性相匹配的社会关注度。在大家的努力下，民勤将不再是沙漠中苦苦支撑的孤舟，她将是绿色希望，是与自然和谐共处的生命坐标。

### 附录 1：现金支出总表

#### 拯救一亩地财务记录

时间	物品	单价*数量	金额（元）	小计	备注
----	----	-------	-------	----	----

6月8日	传真		9		
	扫描		5		
	打印		4		
6月10日	快递		22		
6月16日	T恤	28*50	1400		
	明信片	0.55*6000	3300		
	小型日历	0.45*3000	1350		
	传单	0.08*8000	640		
	横幅	70*12	840		
	展板	37*10	370		
6月17日	捐款卡	0.2*500	100		
	传单	0.08*1000	80		
	文具		30		包括笔、剪刀、纸等
6月18日	泰达路费	6*4	24		
6月19日	理工路费	1.5*8	12		捐款总额 444.6
6月20日	快递		22		
6月23日	市内交通费		20		
	打印答题		20		
	去武威火车票		1230		
	火车票手续费	20*7	140		
	短期保险	35*7	245		
7月11日	去北京火车票	42*6+32*1	284		
	火车票手续费	5*7	35		
	公交费	1.5*2	3		
	民勤问答小奖品	4*30	120		
	书籍	20*25	500		
	市内交通费		25		
7月16日	拍摄用光盘	21*4+3	87		
7月17日	挂号信		4.6		
	问卷用笔	0.6*200	120		
	药品	2*1+18.5*2+22* 2+18+5.8	106.8		
7月20日	出租车费	30*2	60		
	武威-民勤大巴	14*7	98		
	餐费	20*8	160		
	县城内交通	5*8	40		
	住宿	20*8	160		
7月21日	地图	4.5*1	4.5		
	问卷复印	0.35*300	105		
	餐费	*8	160		
	住宿	20*8	160		

	县城内交通	3*8	24		
7月22日	住宿	15*8	120		
	餐费	15*8	120		
	民勤-东镇	14*8	112		
	县城内交通	3*8	24		
	停电用手电	6*5	30		
	矿泉水	1.5*20	30		
7月23日	住宿	15*8	120		
	餐费	20*8	160		
7月24日	东镇-青土湖	15*8	120		
	青土湖-民勤	10*8	80		
	民勤-沙生植物园	10*8	80		
	住宿	20*8	160		
	餐费	15*8	120		
	门票	5*8	40		
	矿泉水	20	20		
7月25日	住宿	15*8	120		
	民勤-夹河国栋村	10*8	80		
	餐费	10*8	80		
7月26日	民勤-武威	14*7	98		
	餐费	15*8	120		
	武威-兰州	35*7	245		
	住宿费	20*8	160		
7月27日	兰州-北京	215*6+365	1655		
	北京-天津	42*7	294		16307.9

附录 2：项目收入表

时间	资金来源	数目
6月16日	南开大学捐款	237.5
6月17日	南开大学捐款	175.2
7月1日	谷歌	16118

附录 3：民勤社会调查问卷

### 民勤环境问题公众认知度调查

您好，我们是天津市南开大学本科学子，正在进行一个关于民勤生态保护的课题研究，课题要求我们必须全面了解民勤居民对当地生态环境关注、了解情况，以及他们对各种问题的看法和意见，及时向有关部门反映民勤生态改善政策中存在的问题及可行性建议。为此，我们组织了这次针对民勤居民的调查。

本次调查严格按照《统计法》的要求进行，不用填写姓名及隐私信息，所有回答只用于统计分析。您只需根据自己的实际情况，在每个问题所给出的几个答案中选择一个合适的答案打“√”，或者在\_\_\_中填写。您的回答将代表众多和您一样的民勤居民，并会对改善民勤生态环境做出巨大的贡献。

衷心感谢您的支持和帮助！

- 1、您的性别： A、男 B、女
- 2、您的年龄： -----
- 3、您的职业：  
A、农民 B、工人 C、公务员 D、个体 E、其他
- 4、您的受教育程度：  
A、小学以下 B、小学 C、初中 D、高中（或中专、大专、技校） E、大学本科及以上
- 5、您生活的区域是：  
A、民勤县县城 B、民勤郊区 C、民勤农村
- 6、您主要通过那些途径了解民勤的生态状况（可多选）：  
A、政府、社区及村委会宣传 B、电视、广播、报刊等媒体 C、互联网 D、社会宣传活动  
E、工作单位的普及教育活动 F、亲友、同事、子女 G、其它
- 7、您认为民勤的环境问题：  
A、很严重 B、比较严重 C、一般 D、比较不严重 E、根本不存在
- 8、您认为民勤与五年前相比环境的改善情况是：  
A、明显好转 B、有些好转 C、一般 D、有些恶化 E、明显恶化
- 9、您认为民勤生态改善面临的最大困难是什么？  
A、民勤气候条件因素 B、民众缺乏环保知识与意识 C、财政经费紧张 D、其他因素
- 10、您家每天人均用水量是多少：  
A、一桶以下 B、一桶 C、两桶 D、两桶以上
- 11、您对目前的用水情况感觉：  
A、很紧张 B、比较紧张 C、一般 D、比较不紧张 E、非常充裕
- 12、您每天用在打水上的时间是：  
A、半小时以下 B、半小时—1小时（含1小时） C、1小时—2小时（含2小时） D、  
2小时以上
- 13、您的家庭人均月收入是-----
- 14、您生活的主要支出用于：  
A、子女上学的学费 B、农业生产费用 C、生活上的衣、食、住、行费用 D、娱乐费用  
E、家庭成员的医疗费 F、其它

- 15、针对民勤目前的环境状况，您认为我们最迫切需要做什么（可多选）？
- A、上级政府财政支持 B、当地居民自觉进行环保 C、志愿者活动 D、广泛动员全国民间支援 E、环保知识教育 F、争取国际支持 G、（其它）\_\_\_\_\_
- 16、您认为以下保护民勤环境的参与者中谁的作用最大：
- A、政府 B、非政府组织 C、当地居民 D、中国其它地区民众 E、企业组织 F、其它
- 17、请问民勤现在被以下哪两个沙漠夹攻：
- A、腾格里、巴丹吉林 B、塔克拉玛干、毛乌素 C、厚田、毛乌素 D、腾格里、毛乌素
- 18、请问民勤的荒漠化面积已经达到全县面积的：
- A、60%左右 B、70%左右 C、85%左右 D、95%左右
- 19、请问以下树种中哪两种树木适合在民勤地区种植，以防沙固土：
- A、红树林、白杨 B、杉树、胡杨 C、梭梭、胡杨 D、红树木、杉树
- 20、如果民勤县政府举办环保活动，您将会：
- A、捐款并参加种树 B、只参与种树 C、只捐款 D、与自己利益不相关，不理睬 E、（其它）\_\_\_\_\_
- 21、作为一名民勤居民，您认为自己在环境保护方面能够做到的有（可多选）
- A、义务参与种树活动 B、发现破坏环境行为及时举报 C、向周围普及生态保护知识 D、与政府有关部门加强沟通，为生态改善献计献策 E、（其它）\_\_\_\_\_
- 22、您认为民勤环境的未来发展趋势是：
- A、有显著变好 B、逐渐变好 C、一般 D、变化不大 E、越来越差
- 23、如果民勤环境恶化，您是否会选择移民：
- A、是 B、否 C、依条件而定
- 24、您对改善民勤环境现状的建议是：\_\_\_\_\_

再次

感谢您的真诚参与和合作！！